

Technische gegevens

Bestelnr. en prijzen op aanvraag

Om de ketel te kiezen kunt u gebruik maken van de bijgevoegde ontwerphandleiding.



VITOMAX 200-LW type M62A

Warmwaterketel op olie/gas

CE-label volgens richtlijn gastoestellen

CE-label conform de eisen van de EG-Druktoestellen-richtlijn
en de brancheorganisaties

Drietreksketel

met of zonder warmtewisselaar

toegestane werkdruk 6, 10, 16 bar

voor werking met constante ketelwatertemperatuur

Technische gegevens

Technische gegevens

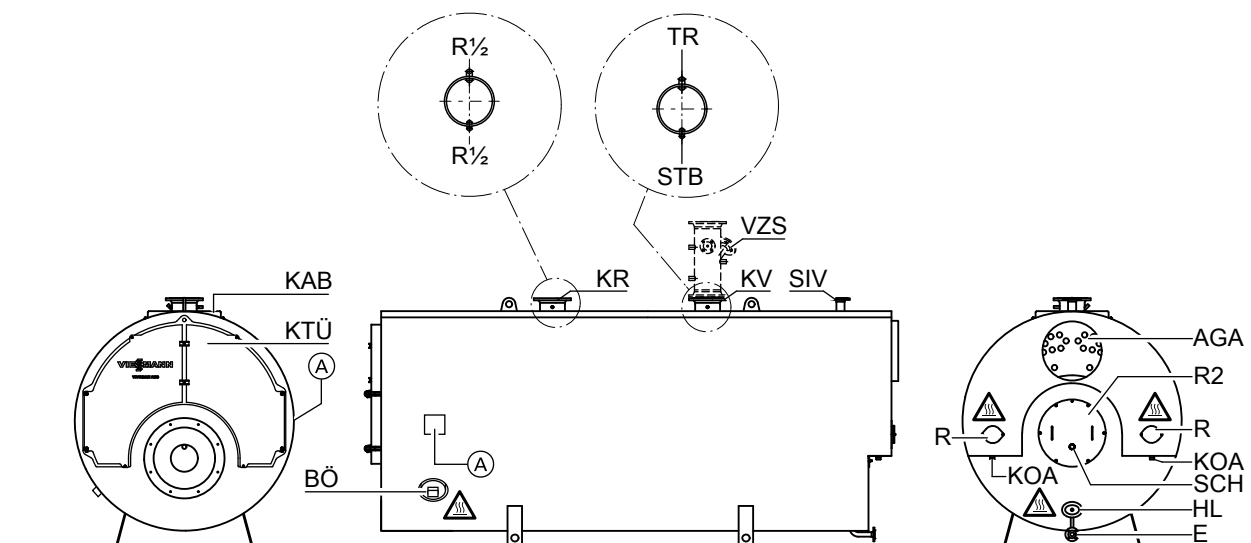
Ketelgrootte		1	2	3	4	5
Nominaal vermogen	MW	2,30	2,80	3,50	4,50	6,00
Nominale belasting	MW	2,50	3,04	3,80	4,89	6,52
CE-label		zie pagina 7				
Toegest. aanvoertemperatuur*1	°C	zie pagina 7				
Toeg. werkdruk	bar	6, 10 of 16				
Weerstand aan rookgaszijde	mbar	7,5	8,5	10,0	11,5	14,0
Verzendafmetingen (zonder verpakking)						
Totale lengte	m	4,20	4,50	4,85	5,30	5,90
Totale breedte	m	1,95	2,04	2,18	2,31	2,43
Totale hoogte	m	2,24	2,33	2,47	2,63	2,75
Totaalgewicht*2						
Ketel met isolatie voor toegest. werkdruk						
- 6 bar	t	4,9	5,6	6,6	8,0	9,8
- 10 bar	t	5,6	6,4	7,6	9,2	11,6
- 16 bar	t	6,7	7,6	9,1	11,0	14,0
Inhoud ketelwater	m ³	4,9	5,6	7,0	8,7	10,5
Aansluitingen						
Ketelaanvoer en -retour voor toeg. werkdruk						
- 6 en 10 bar	PN 16 DN	150	150	200	200	250
- 16 bar	PN 25 DN	—	—	200	200	250
	PN 40 DN	150	150	—	—	—
Aansluiting veiligheidsklep voor toeg. werkdruk						
- 6 bar	PN 16 DN	50	65*3	65*3	65*3	80
- 10 bar	PN 16 DN	—	50	50	65*3	65*3
	PN 40 DN	40	—	—	—	—
- 16 bar	PN 40 DN	32	40	40	50	65
Aftap	PN 40 DN	40	40	40	40	40
Rookgashoeveelheid						
- bij aardgas	kg/h	1,5225 x vermogen in kW				
- bij olie	kg/h	1,5 x vermogen in kW				
Rookgasaansluiting						
Buiten	∅ mm	410	460	510	560	660
Binnen	∅ mm	400	450	500	550	650
Verbrandingskamervolume	m ³	1,55	1,91	2,35	3,07	4,24
Vuurhaard en keerkamer						

*1 De maximaal bereikbare aanvoertemperatuur ligt ca. 15 K onder de toegestane aanvoertemperatuur (= veiligheidstemperatuur).

*2 Orderspecifieke afwijkingen van 10 % zijn mogelijk.

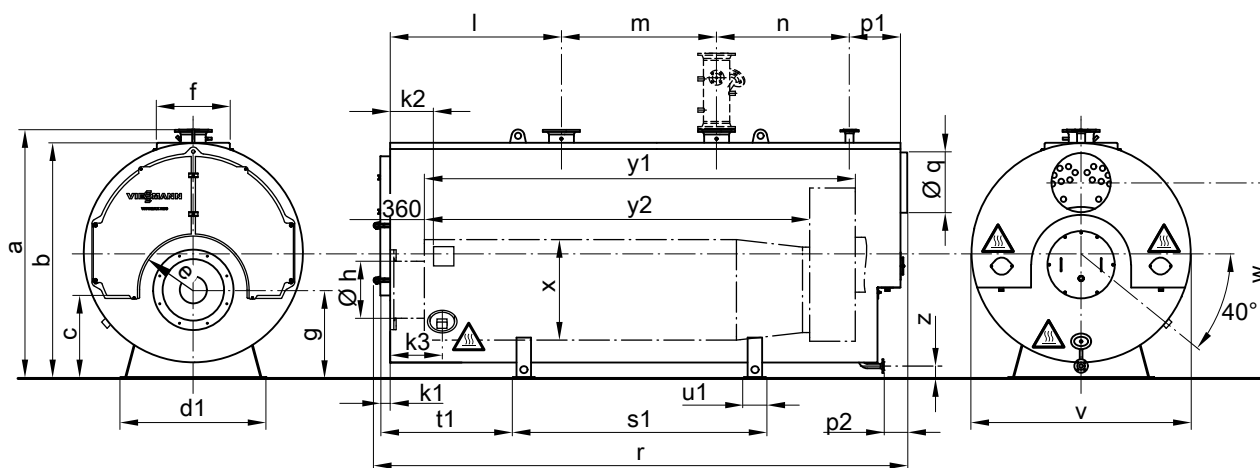
*3 4-gaats-uitvoering

Technische gegevens (vervolg)

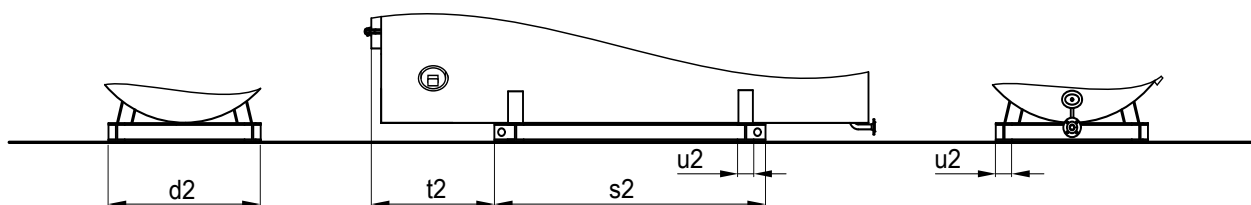


Opgelet heet oppervlak!

Ⓐ Typeplaatje	KV Ketelaanvoer
AGA Rookgasafvoer	R Reinigingsopening
BÖ Inspectieopening	R2 Reinigingsopening
E Aftap	SCH Kijkopening
HL Handgat (100 x 150)	SIV Aansluiting veiligheidsklep
KAB Ketelbordes	STB Sok voor veiligheidstemperatuurbegrenzer (R $\frac{1}{2}$)
KOA Condensaatafvoer (nippel R $\frac{1}{2}$)	TR Sok voor temperatuurregelaar (schuine mof) (R $\frac{1}{2}$)
KR Ketelretour	VZS Aanvoer-tussenstuk als accessoire (voor 120 °C vereist)
KTÜ Ketel deur	



Alternatieve ketelstoeluitvoering



5819 484 NL

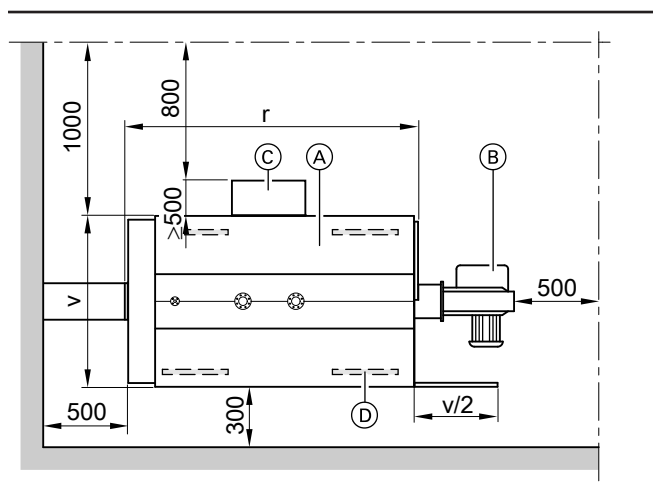
Technische gegevens (vervolg)

Maattabel*4

Ketelgrootte		1	2	3	4	5
Nominaal vermogen	MW	2,3	2,8	3,5	4,5	6,0
a	mm	2215	2300	2440	2600	2720
b	mm	2070	2155	2295	2455	2575
c	mm	740	760	830	870	900
d1	mm	1250	1300	1400	1550	1600
d2	mm	1380	1430	1520	1700	1760
e	mm	435	460	510	550	600
f	mm	700	700	700	800	800
g	mm	752	782	847	915	965
h	∅ mm	420	420	520	520	590
k1	mm	75	75	95	95	125
k2	mm	510	510	530	530	560
k3	mm	285	285	305	305	335
l	mm	1235	1440	1535	1670	1876
m	mm	1100	1150	1350	1500	1700
n	mm	1057	1072	1137	1272	1457
o	mm	—	—	—	—	—
p1	mm	510	510	510	560	560
p2	mm	210	210	210	260	260
q (buiten)	∅ mm	410	460	510	560	660
q (binnen)	∅ mm	400	450	500	550	650
r	mm	4161	4429	4789	5259	5850
s1	mm	1935	2070	2240	2480	2770
s2	mm	2095	2230	2400	2730	3010
t1	mm	1025	1093	1198	1288	1453
t2	mm	945	1013	1118	1163	1333
u1	mm	200	200	200	240	240
u2 (breedte ketelstoel-profiel IPB)	mm	120	120	120	160	160
v	mm	1925	2010	2150	2280	2400
w	mm	1725	1805	1930	2025	2140
x (binnen voor gladde buis)	min. ∅ mm	795	845	893	964	1060
x (binnen voor ribbelbuis)	min. ∅ mm	—	—	—	950	1050
y1 (lengte met keerkamer)	mm	3130	3400	3740	4160	4720
y2 (lengte zonder keerkamer)	mm	2630	2900	3240	3660	4220
z	mm	100	100	100	130	130

Opstelling

Minimumafstanden



Voor eenvoudige montage en gemakkelijk onderhoud de aangegeven maten aanhouden. Bij weinig ruimte moeten de minimumafstanden worden aangehouden.

- (A) Ketel
- (B) Brander
- (C) Besturings- en schakelinstallatie
- (D) Trillingsdempers (optioneel bij gebruik van de alternatieve ketelstoel, zie pagina 3)

r en v De maten staan in de maattabellen van de betreffende ketels.

*4 Nominale maten, constructiewijzigingen voorbehouden.

Technische gegevens (vervolg)

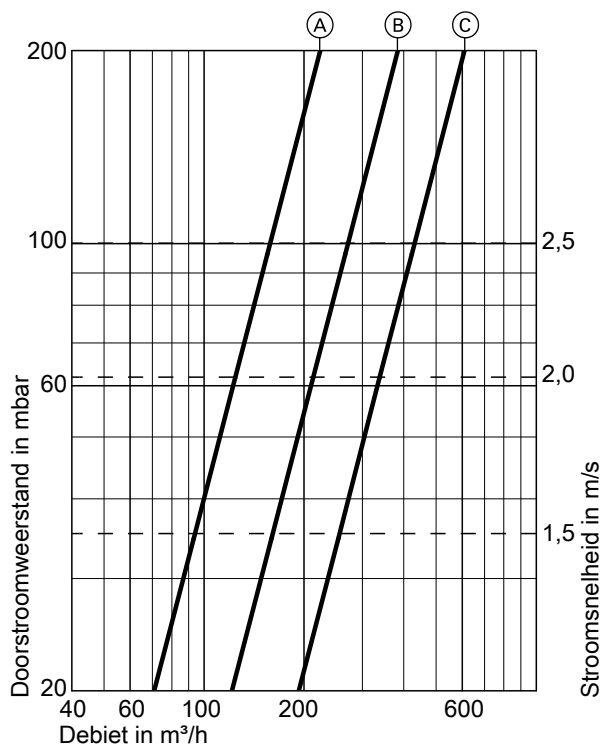
Installatievoorwaarden

- Geen luchtverontreiniging door halogeenkoolwaterstoffen (deze zitten bijv. in sprays, verven, oplosmiddelen en reinigingsproducten)
- Geen buitengewone stofneerslag
- Geen hoge luchtvochtigheid
- Vorstvrij en goed geventileerd
- Op een vlakke ondergrond

Anders zijn storingen en schade aan de installatie mogelijk.

De ketel mag in ruimtes waar luchtverontreiniging door **halogeenkoolwaterstoffen** mogelijk is, slechts worden geplaatst als voldoende maatregelen worden getroffen voor de aanvoer van schone verbrandingslucht.

Doorstroomweerstand verwarmingswaterzijde



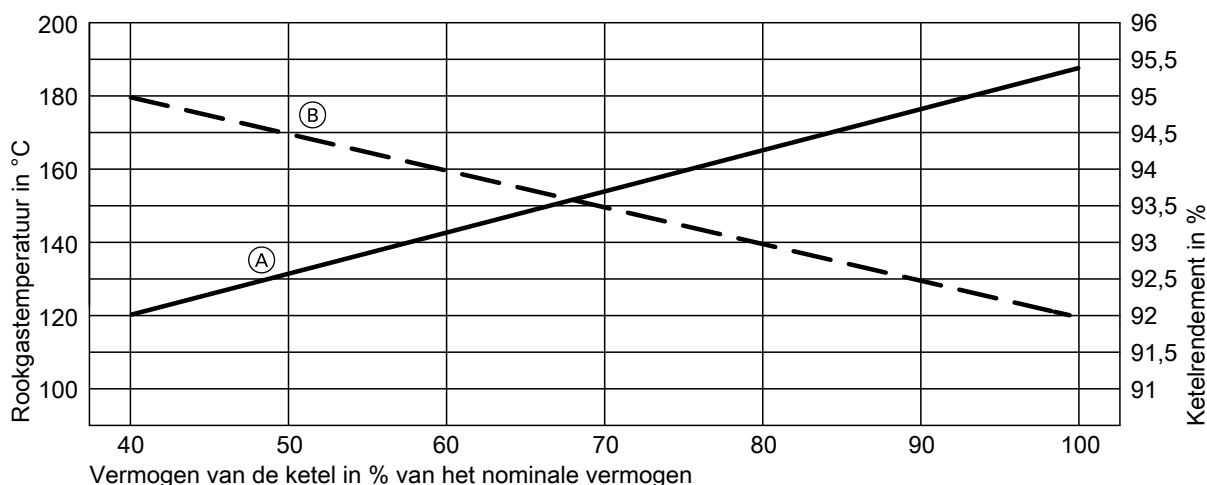
Wij adviseren voor de keuze van de nominale doorlaat een stroomsnelheid tussen 1,5 en 2,5 m/s.

- Ⓐ Aansluiting voor ketelaanvoer en -retour DN 150
- Ⓑ Aansluiting voor ketelaanvoer en -retour DN 200
- Ⓒ Aansluiting voor ketelaanvoer en -retour DN 250

Technische gegevens (vervolg)

Rookgastemperatuur en ketelrendement

Afhankelijk van het nominale vermogen van de ketel bij een ketelwatertemperatuur van 80/60 °C en een resterend zuurstofgehalte in de rookgassen van 3 %.



- (A) Rookgastemperatuur in °C
(B) Ketelrendement in %

Leveringsomvang

Ketellichaam met branderaansluitflens en meegeleverde branderplaat. Met aangebouwde keteldeuren, aangeschroefde reinigingsdeksels, aangebrachte isolatie, aangebouwd, belastbaar ketelbordes.

Wirbulortrekker (als wirbulatoren zijn ingebouwd).
Uitvoering met geïsoleerde rookgasverzamelkast.
Verpakking.

Accessoires bij de ketel (optioneel)

- Rookgas-/water-warmtewisselaar
- Besturings- en schakelinstallaties
- Veiligheidstechnische uitrusting
- Retourtemperatuurverhoging
- Drukhouder

Bedrijfsvoorwaarden

Zie de ontwerphandleiding van deze ketel voor de eisen die aan de waterkwaliteit worden gesteld.

	Vereisten
1. Debiet verwarmingswater	Geen
2. Ketelretourtemperatuur (min. waarde)	– Oliestook 50 °C – Gasstook 55 °C
3. Max. spreiding	40 K
4. Tweetraps brander	Geen
5. Modulerende brander	Geen
6. Verlaagde werking en weekendverlaging	Volgende ketels van installaties met meerdere ketels kunnen uitgeschakeld worden

Ontwerphandleiding

Montage van een geschikte brander

De brander moet geschikt zijn voor het betreffende nominale vermogen en voor de weerstand van de ketel aan rookgaszijde (zie de technische gegevens van de branderfabrikant).

Het materiaal van de branderkop moet geschikt zijn voor werktemperaturen tot minstens 500 °C.

Bij gebruik van een bijzonder type branders, bijv. draaiverstuivers, is voor de bestelling afstemming met de fabriek vereist.

Olie-ventilatorbrander

De brander moet volgens EN 267 zijn getest en gemarkeerd.

Ventilatorbrander op gas

De brander moet zijn gekeurd conform EN 676 en moet overeenkomstig de richtlijn 2009/142/EG zijn voorzien van de CE-label.

Branderinstelling

Het olie- resp. gasdebiet van de brander moet worden ingesteld op het aangegeven nominale vermogen van de ketel.

Branderaansluiting

De branderplaat kan op verzoek in de fabriek worden voorbereid. Hiervoor bij de bestelling het merk en type van de brander vermelden. Anders in de meegeleverde blindplaat de branderbuisopening en de bevestigingsgaten maken.

Brandstoffen

Olie: stookolie EL volgens DIN 51306.

Gas: aardgas, stadsgas en vloeibaar gas volgens DVGW-Arbeitsblatt G 260/I en II resp. volgens de lokale bepalingen.

Overige brandstoffen op aanvraag.

Toegestane aanvoertemperaturen

Warmwaterketel voor toegest. aanvoertemperatuur (= veiligheidstemperatuur)

■ tot 110 °C

CE-markering:

conform richtlijn gastoestellen

■ tot 120 °C

CE-markering:

conform richtlijn druktoestellen

Voor werking met een veiligheidstemperatuur van 120 °C zijn extra veiligheidsinrichtingen nodig.

Volgens de bedrijfsveiligheidsverordening moeten deze verwarmingsketels worden bewaakt. Ze moeten volgens het conformiteitsdiagram nr. 5 van de EU-richtlijn voor druktoestellen in de categorie IV worden ingeschaald.


Montage, installatie en werking vereisen de toestemming van de verantwoordelijke instanties. De installatie moet vóór de eerste inbedrijfstelling worden gekeurd. Elk jaar moet een uitwendige controle en minstens elke 3 jaar een druktest plaatsvinden als vervanging voor de inwendige controle.

De controle moet door een erkende keuringsinstantie (bijv. TÜV) worden uitgevoerd.

Overige ontwerpgegevens

Zie ontwerphandleiding bij deze ketel.

Gecertificeerde kwaliteit

 CE-label volgens bestaande EG-richtlijnen.

Gedrukt op milieuvriendelijk,
chloorvrij gebleekt papier



Technische wijzigingen voorbehouden.

Viessmann Nederland B.V.
Postbus 322
2900 AH Capelle a/d IJssel
Tel. : 010-458 44 44
Fax : 010-458 70 72
e-mail : info-nl@viessmann.com
www.viessmann.com

5819 484 NL