

# Montagehandleiding voor de vakman

# VIESMANN

**Vitomax 200-LW**  
**type M62A**  
CV-ketel op olie/gas  
Vermogen 2,3 tot 6,0 MW



## VITOMAX 200-LW



## Veiligheidsinstructies



Volg deze veiligheidsvoorschriften nauwkeurig op ter voorkoming van lichamelijk letsel en materiële schade.

### Toelichting bij veiligheidsvoorschriften



#### **Gevaar**

Dit teken waarschuwt voor persoonlijk letsel.



#### **Opgelet**

Dit teken waarschuwt voor materiële schade en schade aan het milieu.

### Werkzaamheden aan de installatie

- Sluit het brandstofafsluitmechanisme en beveilig hem tegen onbedoeld openen.
- Installatie spanningsvrij schakelen (bijvoorbeeld met de afzonderlijke zekering of een hoofdschakelaar) en op aanwezige spanning controleren.
- Installatie tegen opnieuw inschakelen beveiligen.

### Opmerking

*Gegevens met het woord "Opmerking" bevatten aanvullende informatie.*

### Doelgroep

Deze handleiding is uitsluitend bedoeld voor erkende installateurs.

- Werkzaamheden aan gasinstallaties mogen uitsluitend door erkende installateurs worden uitgevoerd.
- Elektrische werkzaamheden mogen uitsluitend door elektromonteurs worden uitgevoerd.
- De eerste inbedrijfstelling moet plaatsvinden conform de Viessmann voorschriften. We raden aan om de inbedrijfstelling te laten verrichten door de technische dienst van Viessmann.

### Voorschriften

Respecteer bij de werkzaamheden

- de ARBO voorschriften,
- de wettelijke milieuvoorschriften.

## Inhoudsopgave

<b>Opslag van Vitomax ketels vóór opstelling in de installatie.....</b>	<b>4</b>
<b>Montagevoorbereiding.....</b>	<b>5</b>
<b>Montageverloop</b>	
Ketel inbrengen en opstellen.....	6
■ Geadviseerde minimumafstanden.....	6
Leidingen aansluiten.....	7
Meet- en regelinrichtingen monteren.....	9
■ Regelingsmontage voorbereiden.....	9
■ Inrichtingen voor regeling en begrenzing.....	9
Rookgaszijde aansluiten.....	9
■ Rookgasbuis monteren.....	10
Kijkglas aanbrengen.....	11
Brandstof.....	11
Brander monteren.....	12
Brander instellen.....	13
<b>Inbedrijfstelling en inregeling.....</b>	<b>14</b>

## Opslag van Vitomax ketels vóór opstelling in de installatie

### Let op

Deze aanwijzingen zijn van toepassing op de ketelopslag vóór de opstelling in de installatie en moeten beslist worden nageleefd.

- Vitomax ketels moeten in gesloten ruimten, vrij van weersinvloeden en droog worden opgeslagen.
- De ruimtetemperatuur mag niet lager zijn dan 0 °C en niet hoger dan +50 °C.
- Bij levering is de waterzijde van de ketel beschermd tegen het binnendringen van vreemde voorwerpen door middel van blinde flenzen of kappen.
- Verwijder de transportverpakking om de vorming van condenswater te voorkomen.
- De hoeveelheid droogmiddel hangt af van het ketelvolume.
- Controleer de werking van het droogmiddel regelmatig.

### Opmerking

*Leef de gegevens van de fabrikant met betrekking tot het droogmiddel na.*

Neem de volgende informatie in acht om bij een opslagtijd van > vier weken corrosievorming in drukloze toestand te vermijden:

- Bescherm de binnenruimte van de ketel aan de rookgas- en waterzijde tegen vocht door middel van een droogmiddel zoals silicagel.
- Let erop dat het droogmiddel niet in aanraking komt met het ketelmateriaal (bijvoorbeeld door hangende bevestiging).
- Conserveer de droge rookgaszijde met behulp van een dunne laag grafiet of vernis.
- Als alternatief voor de vochtonttrekking aan de rookgaszijde met behulp van droogmiddelen kunt u ook een droger met luchtcirculatie aansluiten.

## Montagevoorbereiding

### Ter informatie

Alle afbeeldingen in dit drukwerk zijn schematische weergaven.

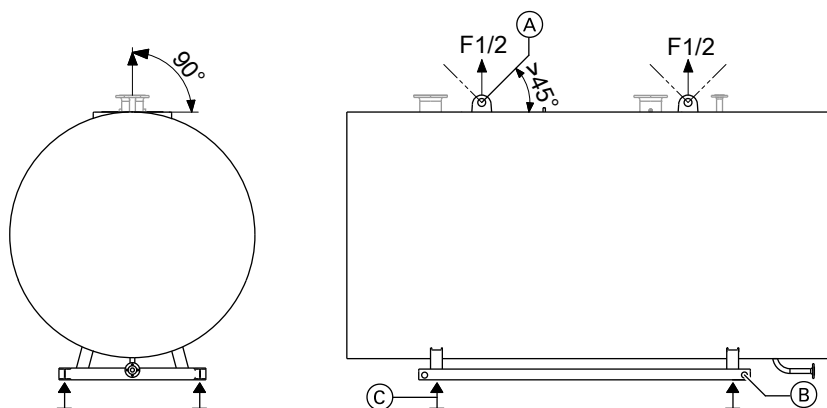
### Ketel transporteren



#### **Gevaar**

Door ondeskundig transport van de ketel kan er voor het transporterende personeel zware gezondheidsschade optreden.

Geldende voorschriften ter voorkoming van ongevallen in acht nemen. Uitsluitend de gemarkeerde bevestigingspunten gebruiken.



Afbeelding 1

#### **1. Ketel optillen**

Hefogen **A** ( $\varnothing$  80 mm) of krachtoverbredingsbereik **C** op de ketelstoel gebruiken (alleen mogelijk bij alternatieve uitvoering).

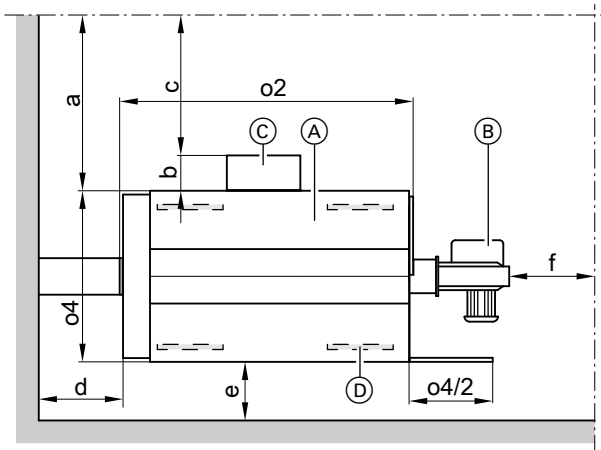
#### **2. Ketel verplaatsen**

Alleen bij ketelstoeluitvoering met dwarsdragers:

- Pantserrollen onder voetrail **C** aanbrengen.
- Trekmiddel op de trekogen **B** ( $\varnothing$  80 mm) aanslaan.

## Ketel inbrengen en opstellen

### Geadviseerde minimumafstanden



Afbeelding 2

- |     |  |        |                                   |
|-----|--|--------|-----------------------------------|
| (A) | Ketel  | b      | Diepte schakelinstallatie         |
| (B) | Brander  | c      | Schakelinstallatie gemonteerd     |
| (C) | Besturings- en schakelinstallatie                | d,e,f  | Overige afstanden                 |
| (D) | Geluidsabsorberende trillingsdempers (optioneel) | o2, o4 | Maximale lengte, maximale breedte |
| a   | Schakelinstallatie niet gemonteerd               |        |                                   |

Tabel 1

a/b/c	mm	≥1000/≥500/≥800
d/e/f <sup>*1</sup>	mm	≥500/≥300/≥500

**Voor een eenvoudige montage en gemakkelijk onderhoud** de aangegeven maten aanhouden. Ketel horizontaal uitlijnen. **Gevareninstructie** in het hoofdstuk 'Ketel transporteren' in acht nemen.

\*1 **Wij adviseren:** Vóór de ketel voor het probleemloos uitbouwen van de wirbulatoren (wanneer aanwezig) en voor het reinigen vanaf de keteldeur een ketellengte (o2) plaats laten.

## Ketel inbrengen en opstellen (vervolg)

### **Wij adviseren**

*Plaats de ketel op geluidsabsorberende trillingsdempers. Verdeel de trillingsdempers hiervoor gelijkmatig langs en in het midden van de voetrails. Neem de meegeleverde aanwijzingen in acht.*

**Tabel 2**

<b>Ketelafmetingen</b>	<b>1</b>	<b>2</b>	<b>3</b>	<b>4</b>	<b>5</b>
o2 mm	4161	4429	4789	5259	5850
o4 mm	1925	2010	2150	2280	2400

## Leidingen aansluiten



### **Gevaar**

Het openen van onder druk staande ketelaansluitingen aan water- en stoomzijde kan ernstig letsel veroorzaken.

Open aansluitingen aan water- en stoomzijde uitsluitend als de ketel drukloos is.



### **Opgelet**

Ongeschikte waterkwaliteit kan leiden tot schade aan het ketellichaam.

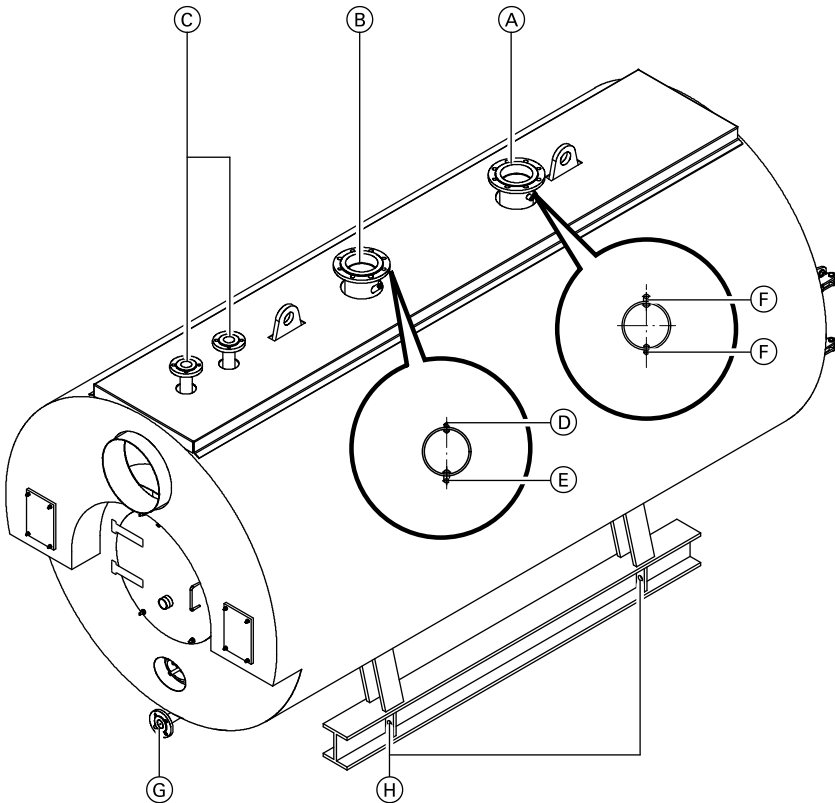
De ketel mag alleen met water gevuld worden dat aan de "richtwaarden voor de waterkwaliteit" (zie servicehandleiding) voldoet.

### **Opmerking**

*Alle leidingen moeten zonder belasting en spanningsvrij worden aangesloten.*

1. Installatie grondig spoelen (vooral bij aansluiting van de ketel op een bestaande installatie).
2. Leidingaansluitingen maken.

## Leidingen aansluiten (vervolg)



Afbeelding 3: Voorbeeldweergave. Orderspecifieke afwijkingen van de levering zijn mogelijk.

- |     |                              |     |        |                                |         |
|-----|------------------------------|-----|--------|--------------------------------|---------|
| (A) | Aansluiting voor ketelretour |     | (F)    | Sok voor extra regelinrichtin- | R ½     |
| (B) | Aansluiting voor ketelaan-   |     | gen    |                                |         |
| (C) | Aansluiting veiligheidsklep  |     | (G)    | Aansluiting voor aftap         |         |
| (D) | Sok voor veiligheidstempere- | R ½ | (H)    | Boorgat voor                   | Ø 13 mm |
| (E) | Sok voor temperatuurrege-    | R ½ | lating |                                |         |
|     | laar                         |     |        |                                |         |



## Meet- en regelinrichtingen monteren

Meet- en regelinrichtingen overeenkomstig de werkdruk van de ketel en afhankelijk van de modus (werking met of zonder permanent toezicht) monteren. De details met de bevoegde vergunningsinstantie bespreken en laten goedkeuren.



### Elektrische aansluiting

Meegeleverde aansluit- en bedradingschema's.

### Opmerking

*Montage uitvoeren volgens de meegeleverde handleidingen van de toestellen.*

## Regelingsmontage voorbereiden

**Vitotronic** of **Vitocontrol** als accessoire:



afzonderlijke documenten

## Inrichtingen voor regeling en begrenzing

Bij ketel met **Vitotronic** regeling of schakelkast **Vitocontrol**:



afzonderlijke documenten

## Rookgaszijde aansluiten

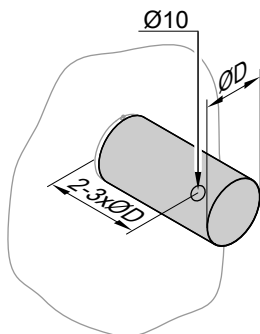


### Gevaar

De in de ketel geproduceerde gassen kunnen giftig zijn en bij ongecontroleerd ontsnappen de gezondheid ernstig schaden. Sluit ongebruikte openingen aan de ketel dicht af en controleer gasleidingen op lekkage.

## Rookgaszijde aansluiten (vervolg)

### Rookgasbuis monteren



2. Meetopening (circa 10 mm  $\varnothing$ ) op een afstand van twee- tot driemaal de doorsnede van de rookgasbuis achter de rookgasaansluitingen maken.
3. Rookgasbuis afdichten.
4. Rookgasbuis isoleren.

#### **Optioneel**

*Rookgasflens met contraflens.*

Afb. 4

1. Sluit de rookgasopening met rookgasinstallatie met behulp van rookgasbuizen stromingstechnisch zo goed mogelijk aan.

**Tabel 3: Rookgasaansluiting D<sup>\*2</sup>**

<b>Ketelafmetingen</b>	<b>1</b>	<b>2</b>	<b>3</b>	<b>4</b>	<b>5</b>
D	400	450	500	550	650

#### **Let op**

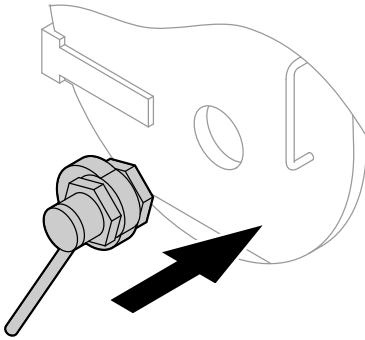
- De terugstroom van condensaat dat in het rookgassysteem ontstaat, moet door passende maatregelen (door installateur) worden vermeden (condensaatval).
- Sluit ongebruikte aansluitingen voor de condensaatafvoer af. Ze dienen om in de opstarttoestand het optredende condensaat af te voeren.

#### **Opmerking**

*Sluit de rookgaskanalen belastingvrij en spanningsvrij aan. Aansluitpunten van de rookgasbuis moeten gasdicht zijn.*

<sup>\*2</sup> Binnendiameter, voor buitendiameter: + 10 mm.

## Kijkglas aanbrengen



Afbeelding 5

Monteer het kijkglas (bij de vlambuis geleverd) in de afsluiting van de reinigingsopening aan de ketelachterzijde.

## Brandstof

### Olie

- Lichte huisbrandolie volgens DIN 51603 deel 1.
- Stookolie S resp. SA conform DIN 51603 deel 3, 5. Bij gebruik van stookolie S of SA zijn andere vermogensgegevens (vermogen, rookgas-temperatuur, rendement) mogelijk.

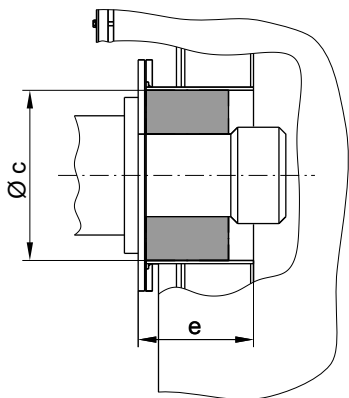
### Gas

- Aardgas en propaan volgens DVGW-werkblad G 260/I en II respectievelijk de lokale bepalingen.

### Andere brandstof

- Op aanvraag

## Brander monteren



Afbeelding 6

- c Maximale vlambekerdiameter
- e Minimale vlambekerlengte (tabel 4)



Afzonderlijke branderdocumentatie, aansluit- en bedradingschema's en bedienings- en servicehandleiding.

1. Branderplaat voor branderaansluiting op de ketelflens schroeven.

### **Opmerking**

*Als de afzonderlijk meegeleverde branderplaat niet in de fabriek is voorbereid, branderbevestigingsgaten in de branderplaat boren en opening voor vlamkop eruit branden.*

2. Brander op de branderplaat schroeven.

### **Opmerking**

*Bij afwijkende afmetingen de opening van de isolatie volgens de diameter van de vlambeker uitsnijden.*

3. Na inbouw van de brander de ringspleet tussen vlambeker en isolatieblok met hittebestendige isolatie afdichten.

### **Opmerking**

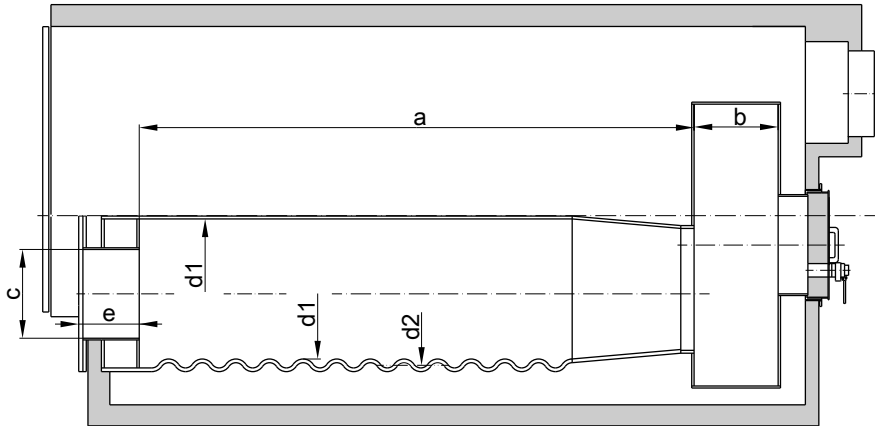
*Isolatieblokken en meegeleverde isolatie bevinden zich bij levering noch in de keerkasten van de keteldeuren noch in de vlamhuis.*

4. Keteldeuren en reinigingsopening aan de achterzijde van de ketel sluiten.

### **Let op**

*Gasdichtheid controleren.*

## Brander instellen



Afbeelding 7

- a Lengte vuurhaard
- b Diepte keerkamer
- c Maximale vlambekerdiameter
- d1 Gladde buis, binnendiameter minimaal
- d2 Ribbelbuis, gemiddelde diameter
- e Minimale vlambekerlengte

**Tabel 4: Aansluitmaten brander**

Ketelafmetingen		1	2	3	4	5
c	Ømm	420	420	520	520	590
e	mm	360				

### **Opmerking**

*Het type vuurhaard hangt af van het gebruikte drukniveau. Productiegerelateerde toleranties zijn mogelijk.*



Aparte branderdocumentatie.

### **Opmerking**

*Stel het grootste olie- respectievelijk gasdebiet van de brander op het aangegeven maximale stookvermogen van de ketel in.*

## Inbedrijfstelling en inregeling



Servicehandleiding van de ketel  
en afzonderlijke documentatie.



Viessmann Nederland B.V.  
Postbus 322  
2900 AH Capelle a/d IJssel  
Tel. : 010-458 44 44  
Fax : 010-458 70 72  
e-mail : [info-nl@viessmann.com](mailto:info-nl@viessmann.com)  
[www.viessmann.com](http://www.viessmann.com)

5601 180 NL Technische wijzigingen voorbehouden.